

Art After Work den 24 januari på Passagen

medverkande Monika Minnhagen-Alvsten

Vi inleder det nya året 2018 med ett finskt tema som uppföljning av förra årets jubileum av den finska självständigheten 100 år. Det är Monika Minnhagen-Alvsten som är först ut med föreläsningen om finsk konst och design. Vilken dragningskraft Monika har! Det märks på tillströmningen av muntra medlemmar. Hon har under många år varit medlem och styrelseledamot i KKL. Alla vet att Monika är kännare av konsthistorien och dess etnologiska uttryck, och alla vet att man kan förvänta sig en gedigen och väl underbyggd föreläsning som engagerar oss åhörare.



Akseli Gallen-Kallela. Gosse och kråka , 1884

I Monikas analyser av bilderna ger hon oss intressanta iakttagelser av både motivval, komposition och koloriten i bildspråket. I formgivningens sammanhang kan vi också lägga märke till mönster som givit Finland sitt kännemärke som tex Marimekko och möbelkonst av Alvar Alto.

KKL vill tacka Monika Minnhagen-Alvsten för ett stort engagemang och djupa kunskaper som vi genom åren fått ta del av och som vi hoppas få njuta av snart igen!

Tillsammans med Kerstin Lundins och Marianne Örtlunds tilltugg till drycken blev även denna kväll något att minnas som ett signum för AAW i Konsthistoriska klubben.



Alvar Aalto. Vas

Konstresa till Stockholm 14 februari 2018

På resande fot igen för att uppleva två utställningar, en på Millesgården och en på Waldemarsudde. Vi anländer i god tid och får en pratstund i kön till utställningen "Den moderna kvinnan" med de finska konstnärinnorna: Helene Schjerfbeck, Ellen Thesleff, Sigrid Schauman och Elga Sesemann verksamma från det sena 1800-talet och under större delen av 1900-talet. Vår guide är en erfaren och mycket kunnig person med förmåga att levandegöra konstnärerna. Vi får både inblickar i den finska historien och naturligtvis i konstnärernas individuella liv.



Helene Schjerfbeck,
Grönt äpple 1915
Foto Gullbritt Weiland

Ett gemensamt drag för dem alla verkar vara deras stolthet som yrkeskvinnor. De konstnärliga uttrycken är däremot mycket olika även om man ser deras djärvhet i det moderna bildspråket.

Scherfbeck's porträttmålningar i dova färger är fängslande. Elga Sesemanns färgbehandling är utomordentligt sprakande och Ellen Thesleffs expressionistiska form och färgspråk är dovre med fin ljusskildring. Sigrid Schauman har målat kubistiskt inspirerade landskapsskildringar.



Sigrid Schaumann,
Strandträd
Foto Gullbritt Weiland



Elga Seseman,
Blomsterförsäljerska 1946
Foto Gullbritt Weiland



Sigrid Hjertén, Negern 1924
Foto Gullbritt Weiland



Ellen Thesleff, Dekorativt
landskap 1910
Foto Gullbritt Weiland



Utställning med Sigrid Hjertén på Waldemarsudde
Foto Gullbritt Weiland

Efter lunch med bedårande utsikt från Forestas restaurang far vi vidare till Waldemarsudde.

En guide med en stor berättarglädje möter oss för en lång och innehållsrik föreläsning i kronologisk ordning över Sigrid Hjerténs liv och konstnärskap. En fantastisk resa i färgexcesser som får oss att häpna även om vi sett delar av utställningen tidigare. Det intressanta är att se hela detta konstnärskap i dess omfång och dess utveckling över tid och i förhållande till det liv som Sigrid Hjertén levde. Vår uppfattning om konstnärinnornas självständighet och obändiga vilja att uttrycka sig i bild förstärks från förmiddagens finska konstnärinnor som verkar under samma tid. Sigrid Hjerténs senare verk från 30-talet imponerar framförallt på oss.

Vi som var med på resan vill tacka den nya resegruppen: Kerstin Stål, Annika Rannström och Ingrid Andersson för att Ni ordnade denna tur till två mycket sevärda utställningar som vi varmt rekommenderar alla att besöka.

Föreläsning 7 mars 2018

Akseli Gallen-Kallela och hans tid – Symbolismen och saga i finsk sekelskifteskunst

medverkande Niclas Franzén



Föreläsning med Niclas Franzén
Foto Gullbritt Weiland

I vårt tema om den finska konsten har vi nu kommit till den tredje delen. Niclas Franzén har gjort en djupdykning i den finska symbolismen och presenterar stilen, ideologin och influenserna i den finska konsten under sent 1800-tal och början av 1900-talet. Niclas fångar vårt intresse med sitt lätta tilltal och sina omfattande kunskaper. Vi får uppleva Akseli Gallen-Kallelas utveckling från sedvanlig realistisk konstnär till symbolist. Bland hans motiv finns också sagobilder ur finska sagotraditionen med gestalter som inspirerats av eposet Kalevala.



Aksel Gallen-Kallela, Ainomyten triptyk, 1891



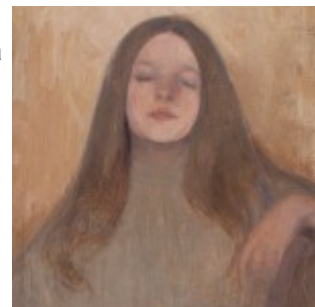
Hugo Simberg, The Garden of Death, 1896

När de nordiska konstnärerna tog sig till Paris i slutet av 1800-talet mötte de en ny rörelse som de inspirerades av. Fransmannen Jean Moréas hade skrivit ett symboliskt manifest 1886 där han beskriver den nya rörelsen och de ideologiska rötterna. De andliga värdena och befrielsen från samhällsmoral och nyttotänkande gav konstnärerna friare uttryck. Man skulle inte bara skildra det realistiska utan även det man inte kan se med blotta ögat. Niclas menar att alla konstnärer, som inspirerades av denna rörelse, inte alltid var bevandrade i ideologin men inspirerades av den nya och s.k. dekadenta livsstilen.

I flera bilder förekommer samma motiv men med lite olika schatteringar beroende på vilken konstnär som skildrat motivet. Akseli Gallen-Kallela var en förgrundsfigur som inspirerar andra finländska och nordiska konstnärer. Då de nordiska kontakterna vid sekelskiftet var betydligt mer intensiva än i våra dagar så är det svårt att säga vilka konstnärer som influerar vilka.

Vi får ta del av flera finska symbolister som: Hugo Simberg, Magnus Enckell, Beda Stjenschantz, Ellen Thesleff, Pekka Halonen och deras konstnärskap då Niclas väver samman den historiska tiden, teosofin, med de konstnärliga uttrycken. Ett besök i Tammerfors domkyrka är ett givet mål om man vill se finsk symbolism när den är på sin höjdpunkt, rekommenderar Niclas.

Vi vill tacka Niclas för en utomordentlig föredragning med både stringens, struktur och med strålande exempel på symbolism! Som varande konsthistoriker vågar Niclas också ge oss sina egna värderingar och anekdoter, vilket ger liv åt beskrivningarna. En mycket nöjd publik visade sin uppskattning!



Ellen Thesleff, Thyra Elisabeth, 1892

Konsthistoriska klubbens årsmöte den 21 mars 2018

För första gången hade KKL förlagt sitt årsmöte till Konsthallen Passagen. Syfte var bl.a. att få till stånd ett bättre diskussionsforum med större närhet till medlemmarna inför årsmötesförhandlingarna. På dagordningen fanns en central fråga om ändring av våra stadgar. Det blev också en livlig diskussion om ett par begrepp som slutade med att ett begrepp ströks. Innan förslaget kan antas återkommer det vid nästa årsmöte enligt våra stadgar.



Konstvetaren 2017 Foto Gullbritt Weiland

Till detta årsmöte blev också vår tidskrift *Konstvetaren* färdigställd. Den presenterades av redaktionsgruppen och distribuerades till de närvarande medlemmarna. Till vår glädje kunde också vår grafiske formgivare Mats Fredriksson medverka. Samtliga skribenter: Anna Ingemark, Anita Arbrandt, Irene Karlsson, Gunilla Thurfjell, Staffan Rudner och Mariann Ekström Svensson lovprisades för de fina artiklarna av redaktionsgruppen. Det är verkligen med stolthet vi visar upp vad en konstförening kan åstadkomma när medlemmarna är aktiva. Redaktionsgruppen tackades också för gott arbete.

Vår grafiske formgivare Mats Fredriksson har många projekt på gång. Vid besöket hos oss denna gång visade han ett projekt med fotokonst som ska leda till ett par böcker och ett par mappar av John Selbings produktion. En unik samling bilder som Mats redigerar. Ett så gott som ideellt projekt som Mats gärna förankrar i intresserade miljöer som i Konsthistoriska klubben.

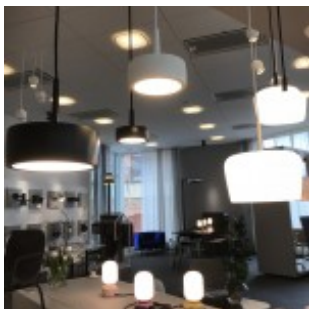
Kvällen avslutade med laxpajer á la Kerstin Lundin! Mycket mysigt och gott i målarsalen på små pallar. Ja, mycket ska man vara med om en onsdag i mars! Tack till alla som gör det möjligt!



Karin Lehander och Monika Minnhagen avgående styrelsemedlemmar hyllades
Foto Gullbritt Weiland

Konstvetarseminariet 2 på upptäcktsfärd i temat ”Konst och teknik”

6 april 2018



Atelje Lyktan
Foto Gullbritt Weiland

Efter att ha bearbetat flera infallsvinklar på vårt tema ”Konst och teknik”, där bland annat begreppet design varit i fokus vid flera tillfällen, begav vi oss till Stockholm för besök på belysningsföretaget Ateljé Lyktan. Här får vi en genomgång av processen vid framtagning av industriell design. Hur ett designföretag växer fram i historisk belysning är också av intresse när man ser på produktionens utveckling och hur man skapar ett varumärke och design som både håller över tid och samtidigt förnyas sig.

Vi får också veta vilka aspekter som behandlas och beräknas innan en produkt kommer ut på marknaden. När vi sedan betraktar och upplever de speciella produkterna förstår vi betydligt mer av vilket arbete som ligger bakom. Tack Jonas Flogell för att du introducerade oss i skapandet av belysning för både offentlig miljö och för våra hem. Nu upptäckter vi t.ex. våra gatlyktor och ser skillnader i hur de lyser och hur de bidrar till den offentliga miljön.



När allt förändras, utställning
på Fotografiska
Foto Anna Clarén

Färden går vidare till Fotografiska museet och två olika utställningar. Anna Clarén: När allt förändras och Christian Tagliavini: The Extraordinary Word of Christian Tagliavini.

Två mycket olika utställningar där den ena skildrar ett psykologiskt skeende då en familj får ett barn med autism och hur det förändrar allt i familjens liv. Den andra utställningen visar nyttillverkade handgjorda kläder från olika historiska skeden som modeller visar och fotografen skildrar i ett bildspråk från respektive tidsepok.



Utställning på Fotografiska,
The Extraordinary World of
Christian Tagliavini
Foto Gullbritt Weiland

Vårt tema ”Konst och teknik” har fått ytterligare dimensioner i upplevelsen av hur teknik och konst är sammanbundna med varandra och kan användas för att åstadkomma intressanta konstupplevelser!

Art After Work 11 april 2018 – Visioner för framtidens Linköping

Medverkande stadsarkitekt Johanna Wiklander



Arkitekturprogram för
Linköpings innerstad

Linköping våra drömmars stad, eller snarare Johanna Wiklanders visioner av hur Linköping skall utvecklas vad gäller gatunät och bebyggelse, handlade kvällens föredrag om. Av stor betydelse för en stadsplanering är att framkomligheten finns överallt. Gatunätet ska vara öppet så att man inte hamnar i en återvändsgränd. De privata gårdarna ska vara fredade från trafik. Johanna Wiklander beskriver planen för innerstadens tillväxt som ska förtätats och bli mera sammanhållna. Den för närvarande långsmala kartbilden över bebyggelsen ska bli rundare. De offentliga rummen ska tas tillvara som mötesplatser och bli mer attraktiva där bl.a. ljus ska bidra till säkerhet.

Vi får veta mycket om vad arkitektur är. Att det avser allt mänskligt byggande och formande av den fysiska miljön. Ledande begrepp är skönhet, styrka och användbarhet. Vi får insikter i vilka arkitektoniska kriterier som används för att värdera kvalitén på tänkta byggnader. Där volym, färg, textur, ljusinsläpp (såväl solvinklar som fönsterinsläpp), placering, variation, omgivning och materialanvändning är några grunder för värdering som en stadsplanerare använder vid beslut om byggnadslov.

För att ge oss kunskaper om vilka kommunala organ som ansvarar för vad i processen kring utformandet av staden, får vi veta att trafikreglering och infrastruktur inte ligger på stadsarkitektens bord.

Vi får se bilder som visar kvaliteter i byggnader och får en upplevelse av hur en stad kan utvecklas från folkhemstiden till idag.



Stadsmiljö



Med en stor insikt och mycket varm hand ledsagar Johanna Wiklander oss i visioner för framtidens Linköping. Den som lever får se!!

Efter minglet gick vi glatt ut och tittade med delvis nya ögon på vår stad idag! Vi vill Tacka Johanna för ögonöppnaren!

Johanna Wiklander
Foto Gullbritt Weiland

Konstresa till Valinge gård och Ytterjärna Kulturcentrum 23 maj 2018



Kerstin Hermelin tar emot oss på Valinge
Foto Gullbritt Weiland

Ännu en härlig dag med KKL!

På Valinge gård står en leende, välkomnande Kerstin Hermelin och tar emot oss 32 stycken medlemmar från Konsthistoriska klubben i Linköping. Som en skolklass på utflykt känner vi oss förväntansfulla och glada över att vi får vara gäster på Valinge gård. Kerstin ger oss inblickar i gårdens historia och vi känner de historiska vingslagen från generationer tillbaka. Efter ett välsmakande kaffe med hembakat bröd får vi en föreläsning om konstnären Tyra Kleen, med rötter på Valinge. Vi sitter i ett rum, som kring väggarna har exempel på Tyra Kleens olika konstnärliga perioder och uttrycksätt. Att Tyra Kleen också är en egensinnig person med både charmerade och avvisande sätt kan Kerstins personkännedom vittna om. Efter en rundvandring i huset med Tyras konst för ögonen känner vi oss uppfyllda till sinnet och det är dags att ta farväl. Stort Tack till Kerstin Hermelin!

Tyra Kleen, självporträtt
Foto Gullbritt Weiland





I Ytterjärna gör vi ett besök hos antroposoferna vars filosofi grundar sig på Rudolf Steiners tankar. Han var också en av inspiratörerna till symbolisterna. Här möter oss en stilig och initierad guide som arbetat som eurytmilärare på Waldorfskolan sedan 70-talet. Vi får en rundvandring som startar i den stora aulan med ett mycket speciellt utseende. Göthes färglära och ett ekologiskt tänkande ligger bl.a bakom utformningen och för färgsättningen står Arne Klingsborg och Erik "Abbi" Asmussen. Dessa båda var med och grundade Rudolf Steinerseminariet i slutet av 60-talet. De färgade fönstren ger en beskrivning av livets resa med uttryck från olika tidsåldrar som bidrar till stämningen i rummet. Vår guidade tur går vidare utomhus till det ekologiska reningsverkets många dammar, med skön fläkt från havet.

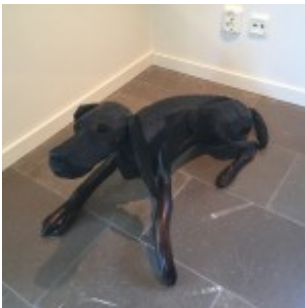


Resan avslutas med ett besök på den närliggande Saltå Kvarn med inköp av goda bröd och en fin fika i skuggan av träden.

Tack till alla inblandade och särskilt till resegruppen, Ingrid Andersson och Annika Rannström för en väl genomförd och fin dag!

Arne Klingsborg, takmålningar konserthallen, Kulturhuset
Foto Gullbritt Weiland

Sommarutflykt till Galleri Vreta kloster 12 juni 2018



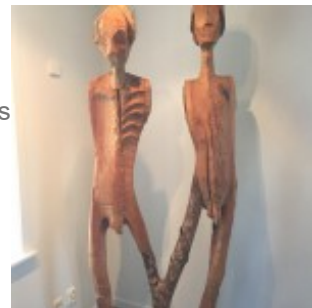
Inga Hjohlman, träskulptur
Foto: Anita Hull

Sommarutflykten i år gick till Galleri Vreta kloster, där Bulle Davidsson tog emot oss i sitt vackert belägna galleri vid Göta Kanal. Hon har drivit galleri där i 10 år och hon berättade för oss hur hon startade galleriet och att hon försökte ställa ut både konstnärer från Östergötland men även konstnärer från andra delar av Sverige.

Ett exempel på det senare är den konstnär som ställde ut när vi var på besök. Inga Hjohlman, skulptör från Leksand där hon på halvtid arbetar med sin konst och på halvtid som ladugårdsskötare.

Arbetsmaterialet till hennes träskulpturer hittar hon runt omkring sig, trädgrenar och stockar som väcker inspiration och blir till delar i stora och mindre skulpturer föreställande djur och människor. Hon har många års erfarenhet av att arbeta med djurhållning, vilket avspeglas i flera av hennes träskulpturer. Dessa utgör ofta en slags porträtt av bland annat kor men även andra djur, både verklighetstrognare men även mer fantasifulla, alla med starka personliga uttryck.

Besöket avslutades med kaffe och nybakade bullar och det smakade väldigt gott.



Inga Hjohlman, träskulptur
Foto: Anita Hull

Resa till Nyköping och Artipelag 12 september 2018



Anna-Stina Åbergs matsal med glas, porslin och bestick framtaget för Ikea
Foto Gullbritt Weiland

Konsthistoriska klubben anordnade en bussresa till Nyköping och Artipelag den 12 september. Första stoppet på resan var Nyköping för förmiddagsfika innan vi besökte silversmeden Anna-Stina Åberg.

Anna-Stina tog emot oss i sin trevliga bostad inrymt i ett 1700-tals hus i den äldre delen av Nyköping. I bostaden hade hon tänd stearinljus i sina egendesignade ljusstakar på borden som även var uppdukade med andra av henne smidda bruksföremål och smycken i silver, mässing krom och järn. På matsalsbordet fanns porslin, bestick och glas som Anna-Stina formgivit åt Ikea.

Redan som 14-åring hade hon bestämt sig för att bli silversmed efter en religiös upplevelse som hon haft. Hon har under sin femtio år långa verksamhet som silversmed utformat många föremål till kyrkor såsom processionskorset och processionsljusstavarna till Linköpings domkyrka. Anna-Stina är även gjort kyrksilver till Stjärnorps kyrka, processionskors till Storkyrkan i Stockholm och Uppsala domkyrka.



Anna-Stina Åberg, brudkrona och bågare i silver
Foto Gullbritt Weiland



Vi hade även möjlighet att besöka Alla Helgona kyrkan i Nyköping som låg granne med Anna-Stinas bostad och ateljé. Kyrkan har en oklar tillkomst historia men omtalades redan på 1200-talet. I slutet av 1500-talet byggdes kyrkan om till sitt nuvarande utseende med tre skepp. Den storslagna altartavlan är utförd av Niclas Enander och skänkt till kyrka 1674. Glasmålningarna i korets fyra fönster är från 1932 och utförda av Per Månsson och N P Ringström efter en idé av prostens Elis Erlandsson.

Alla Helgona kyrka, koret med Altartavla av Niclas Enander
Foto Gullbritt Weiland

Resan fortsatte till Artipelag för lunch och en guidad visning av utställningen The Bloomsbury Spirit.

Vi fick ta del av de miljöer som gruppen rörde sig i och även delar av konstnärerna Vanessa Bell och Duncan Grants hem i Charleston som återskapats i konsthallen. En mycket färgsprakande och intressant utställning! Bloomsburygruppen hade det gemensamt att de "krävde en diskussion om livet". De tyckte inte lika om allt, att argumentera och ifrågasätta ingick i spelets regler. De hade dock samma tro på att det väsentligaste i livet var samtalet, sökandet efter sanning och det goda, vänskapen och gränsöverskridandet. Detta skriver Ingela Lind, konstkritiker och författare som har kurerat utställningen. Bloomsburygruppen chockerade på 1910-talet med sina utställningar och nu, 100 år senare väcker de fortfarande känslor. Medlemmarna rör sig ohejdat mellan disciplinerna, agerar politiskt och startar företag. De leker, argumenterar och älskar utan hänsyn till konservativa ramar. På olika sätt visar de sin



Interiör från Charleston Vanessa Bells sommarhus
Foto Gullbritt Weiland

avsky för fundamentalism, heroism och auktoritärt tänkande.

Bloomsburygruppen hade sitt ursprung i ett hemligt sällskap bland manliga studenter i Cambridge åren kring sekelskiftet 1800/1900. De kallade sig "Apostlarna", träffades på lördagskvällarna och läste upp sådant som de hade skrivit under veckan. Några av medlemmarna var de blivande författarna E M Forster och Lytton Strachey, den blivande journalisten, författaren och labourpolitikern Leonard Woolf, den blivande stjärnekonomen John Maynard Keynes och den blivande filosofen och fredsaktivisten Bertrand Russel. När de tagit sina examina och lämnat Cambridge fortsatte de att träffas i London. I kretsen fanns en ung man som hette Thoby Stephen. Hemmet i stadsdelen Bloomsbury, som han delade med sina systrar Vanessa och Virginia, blev gängets nya mötesplats. Virginia gifte sig sedermera med Leonard Woolf och för eftervärlden blev hon gruppens klarast lysande stjärna vars böcker fortfarande hålls fram som några av litteraturens mästerverk.



Köksmiljö från Charleston
Foto Gullbritt Weiland



Leonard Woolf Foto Gullbritt Weiland

Art After Work 3 oktober 2018

Konstnärlig utsmyckning i bostadsområden

Medverkande byggherren Michael Cocozza, konstnären Claes-Åke Schlönzig och arkitekten Per Nilsson



Samling med KKL:s medlemmar betyder trivsamma möten med familjär stämning!
Så också denna höstkväll när våra medverkande Michael Cocozza, Claes-Åke Schlönzig och Per Nilsson anländer för att beskriva företaget Bo Tryggs policy i arkitektur och konstutsmyckningar.

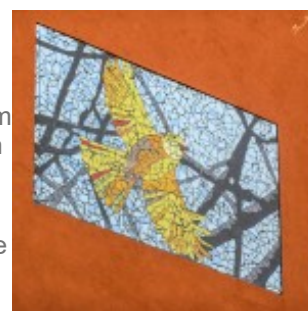


Nya Tanneforsvägen 37,39



Kicki Stenström, Skulptur
Ullstämman äldreboende

Att 20-talsrenässans är en av förebilderna för arkitekturen och som något tävlat med mer modern stil medgav arkitekten Per Nilsson. En utmärkande tanke har hela tiden varit att den första våningen som ligger i liv med gatuplanet ska ha utrymme för annan verksamhet än lägenheter för boende.



Mosaik, Brunnsgatan 16

Kring konstutsmyckningen finns olika idéer beroende på vilken målgrupp som ska bo i huset eller kvarteren. I hus byggda för "särskilt boende" ska konsten bidra till lugn och ro. T.ex. konst av Bertil Almlöf. I hus byggda för t ex demenssjuka ska konsten locka till igenkänning och nostalgi som

Johan Krouthéns målningar. I kvarteret Vasastaden representerar konsten de nuvarande mest omtalade och skickligaste nationella och östgötska konstnärerna som: Ernst Billgren, Maria Miesenberger, Karin Broos, Tomas Edetun, Maria Nordin, Stina Opitz och Peter Freudenthal.

Här finns konsten både i trapphusen och i utomhusmiljön. I ett hotellbygge i Stockholm var principen att de konstnärer som anlätades skulle vara verksamma just det året så att husets arkitektur och konstinredning skulle vara daterade till samma år. Ett sätt att visa eftervärlden ett tidsdokument.

Michael Cocozza gör ingen hemlighet av att konsten är en investering som bidrar till attraktionskraften och prisutvecklingen av byggnaderna. Det är helt enkelt fint att bo i en miljö som har en vacker och intressant inramning. Detta uppmärksammas också på många sätt i pressen och på konferenser.

Nu ser vi i KKL fram emot att få delta i nästa invigning av konstverken i Vasa staden.

Stort tack till alla som bidrog till kvällens tankeväckare och lekamliga njutning!

Föreläsning 17 oktober 2018 Gustaf Linden arkitekt och stadsplanerare

Medverkande arkitekt Anita Arbrandt

I muséets foajé samlas Konsthistoriska klubbens medlemmar och andra intresserade av Linköpings historia utifrån ett stadsplaneringsperspektiv. För många av oss är kvällens föreläsare känd som en synnerligen engagerad och kunnig kulturperson tillika medlem i KKL.

Anita Arbrandt har ägnat mycket tid och stort intresse åt att söka i arkiven efter spåren av Gustaf Linden 1879 – 1964. Ur hans bakgrund i den småländska landsbygden är det svårt att se hur han kunde bli den visionäre arkitekten som kom att utveckla så många idéer kring boende i städer för alla människor. Gustaf Linden är en person som vid rätt tidpunkt kom att ha en position varifrån han kunde planera för en stad som på några år skulle utvecklas, från en liten provinsiell "håla" till en relativt stor stad, med många verksamhetsområden inom såväl industrin som den offentliga verksamheten.



Konsistoriegatan i Linköping

Vad var då hans insatser för Linköping? Han ordnade upp staden i sin generalstadsplan från 1923 på ett mycket genomtänkt och detaljerat sätt. "Trädgårdsstaden" var en bärande idé där grönskan och trädgårdarna tillsammans med den låga byggnationen skulle ge en bra miljö att bo och växa upp i. Radhusen som modell för boende var hans förkärlek, som Lindengatan är ett exempel på. Men även boende för mindre bemedlade hushåll som t.ex. Konsistoriegatans flerfamiljshus med indragna gårdar och omsorgsfullt tecknade fasader.



Gustaf Linden. Generalstadsplan 1923

Andra bärande idéer var en mjuk terränganpassad och estetiskt utformad stadsplan. Vissa områden skulle förbli naturparker såsom Lektorshagen och Magistratshagen. Andra områden skulle bli lekparker formade och utrustade för lek. Men Linden planerade även för det mer storslagna och monumentala, som tex "Abisko-stjärnan" med sina korsande gator i en stor förenande punkt och Vasavägens allé med Museet som slutpunkt. Intresserade åhörare bidrog också med sina inlägg till kvällens utbyte.

För den som vill fördjupa sig ytterligare finns artikeln om Gustaf Linden, som Anita Arbrandt skrivit, i vår tidskrift "Konstvetaren" som går att läsa digitalt i [Konstvetaren 2017](#).

Vi i Konsthistoriska klubben känner oss stolta och glada över att våra medlemmar också är experter inom olika områden och delar med sig av sina kunskaper. Att möta ett stort engagemang ger mervärde och intresse hos dem som deltar med öppenhet.

Tack för att Du Anita ger oss så mycket av Ditt kunnande och Din entusiasm!

Art After Work 14 november

Linköpings slotts- och domkyrkomuseum

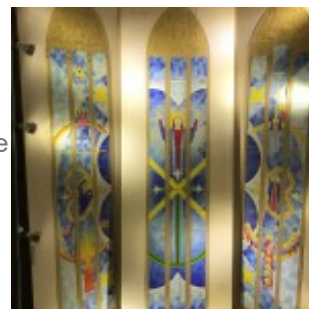
På Linköpings slotts och domkyrkomuseum pågår utställningen Från skiss till verk – konstnärlig utsmyckning i Linköpings domkyrka. En novemberkväll besökte ett 20-tal medlemmar museet och fick information om utställningen av Monika Minnhagen och Stefan Hammenbeck.



Bernhard Risberg, porträtt av Robert Hugo Jäckel
Foto Gullbritt Weiland

Latinlektorn professor Bernhard Risberg donerade 1939 större delen av sin kvarlåtenskap till en fond kallad Professor B. Risbergs Donationsfond till Linköpings domkyrkas prydnad. I första hand skulle avkastningen användas för anskaffning av målade glasfönster till det nuvarande Mariakapellet. Återstoden av fonden skulle användas till annan utsmyckning av kyrkan.

Det dröjde in på 1980-talet innan styrelsen för fonden kunde enas om att bjuda in ett antal konstnärer att lämna förslag till Mariakapellets glasfönster med temat jungfru Maria. Åtta svenska konstnärer skickade in förslag och Åke Pallarp vann med motivet en Mariabild uppbyggd av blommor ur den svenska floran med anknytning till folkliga Maria-namn. Fönsterglasen är blåstrade och graverade och utförda av glaskonstnären Lisa Bauer och gravören Lars Börnesson och invigdes 1998.



Den första gåvan ur den Risbergska fonden var till en mässhake anskaffad 1974. Därefter har flera glasfönster i Mariakapellet konstverk i domkyrkan bekostats av medel från 1984 fonden.

Britta Reich-Eriksson, Skiss
Foto Gullbritt Weiland



Pärla i Frälsarkransen,
Martin Lönnebo
Margareta Hennix
Foto Gullbritt Weiland

Via Sacra den heliga vägen är en konstnärlig tolkning i glas och sten av biskop emeritus Martin Lönnebos radband. Glaspärlorna har formgivits av Margareta Hennix och texterna är utformade i nära samarbete med Martin Lönnebo.

I samband med att predikstolen flyttades 2004 fick arkitekt Kerstin Barup i uppdrag att formge ett nytt centralaltare i trä som skulle tolka den gotiska arkitekturen. Altaret är kvadratisk och utformningen knyter an till de gotiska knippepelarna i kyrkans västra del. Som exempel på övriga konstverk anskaffade med medel ur Risbergska fonden kan nämnas:

Livets träd, formgiven av silversmeden och industriformgivaren Carl Gustaf Johansson och utförd av silversmeden Jan Ostwald och arkitekten Torbjörn Vogt, skulpturen Pilgrimen utförd av Charlotte Gyllenhammar,



Processionskors och Processionsstavar i silver utförda av Anna-Stina Åberg.

Efter Monika Minnhagens presentation av Bernhard Risberg och domkyrkans konstverk bekostade av Risbergiska fonden berättade Stefan Hammenbeck om textilkonstnär Inger Hasselgrens bildväv Och jordens oro viker. Ett beställningsarbete enligt önskemål från biskop Martin Modeus för att placeras vid uppgången till predikstolen. Titeln är hämtad från en psalm av Johan Olof Wallin och innehåller flera bild- och färgsymboler och med gudsnamnet Jahve invävt.

Som avslutning visade amanuens Charlotta Franzen den digitaliserade presentationen av ett relikskrin, som förmodligen var avsett för Katarina i Vadstena.

Kenrstin Barup, Modell till centralaltare, upp och ner med lösa delar
Foto Gullbritt Weiland

Därefter vandrade vi runt i utställningen och såg skisser och modeller både till konstverk som förverkligats och andra som förblev skisser.

Konsten i tunnelbanan – Konstvetarseminariet 1 på utflykt 27 november



Station: T-Centralen
Konstnär: Siri Derkert
Foto: Gunilla Jedeskog

En fredag i mörka november åkte deltagare i Konstvetarseminariet I till Stockholm. Målet för vår resa var närmare bestämt Stockholms tunnelbana. Vi ville på plats studera några av de konstverk som vi stött på under vårt tema – Kvinnliga konstnärer.

Vi inledde vårt besök på T-centralen där vi främst uppmärksammade Vera Nilssons och Siri Derkerts pelare och den 145 meter långa väggen vid plattformen där tågen går västerut på gröna linjen. Denna vägg är utsmyckad av Signe Persson-Melin tillsammans med Anders Österlin.

Färden gick vidare med blå linjen till stationen i Tensta. Helga Henschen, tillsammans med brodern Lars samt Anders Sedell, har givit den grotliknande stationen liv genom de vitmålade väggarna med färggranna bilder och citat på många språk. Temat för stationen är "En ros till invandrarna. Solidaritet. Syskonskap."



Station: Akalla
Konstnär: Birgit Ståhl-Nyberg
Foto: Inga Ericsson

Den ockragula stationen i Akalla var vårt nästa stopp. Här har Birgit Ståhl-Nyberg skapat sex monumentala keramiska bilder med motiv från kvinnans och mannens vardag och fest.

Vår rundresa avslutades på stationen Näckrosen. Stationsnamnet har inspirerat Lizzie Olsson Arle att i taket måla en näckrosdamm, omgiven av en strandkant med stora stenar som konstnären själv samlat in. På stationen finns också texter och bilder som påminner oss om närheten till den numera nedlagda Filmstaden.

Vår resa i underjorden gjorde oss medvetna om att vi vanligtvis färdas utan att höja blicken och betrakta vår omgivning. Att tillsammans, i ett lugnt tempo och väl förberedda studera konsten i tunnelbanan gav mersmak. Det återstår nästan 100 stationer att besöka!

Litteraturtips: Andersson Marie (text), Ekestang Hans (foto) – En guide till konsten i tunnelbanan och i den SL-trafiken. Trafik-Nostalgiska Förlaget. 2016.



Station: Näckrosen
Konstnär: Lizzie Olsson Arle
Foto: Gunilla Jedeskog

Föreläsning 6 december 2018 av Niclas Franzén

Målaren och mystikern Ivan Aguéli

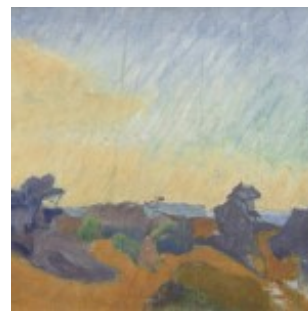
När man sitter i ena hörnet på Wallenbergsalen i Östergötlands museum och betraktar hur det stora rummet fylls av en förväntansfull publik är det ett riktigt nöje! Den sociala känslan är påtaglig då många är bekanta med varandra och sorlet därför är märkbart högljutt.



Ivan Augéli, Egyptiska 1914-15

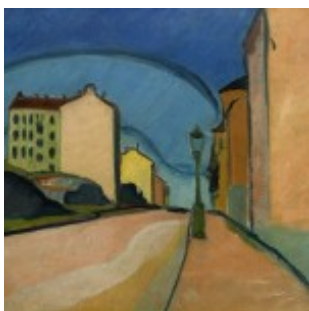
Niclas Franzén konsthistorieforskare på Linköpings universitet ger oss en inledning till dagens föreläsning i form av en situationsbild där han tecknar Ivan Aguéli (1869–1917) som en äkta bohem. Niclas varvar sedan sin föreläsning om Aguéli genom att beskriva hans märkliga livshistoria med uttrycket i hans konst. Det står klart att han levde ett kringflackande liv och att han var en särpling med ett sökande i de existentiella frågorna. Han beskrivs ofta som en mystiker. Swedenborg, bibeltolkare, teosof, teolog och vetenskapsman var en av de som han tog intryck av. I Aguélis bilder kan man se influenserna av Swedenborg bl. a genom den tredelade himlen. Genom sina många resor ut i världen kom han i kontakt med andra religioner och för att tränga djupare in dessa lärde han sig flera språk, som tex sanskrit och arabiska.

Aguélis motiv var i första hand naturen och porträttmåleriet. I hans naturskildringar ser vi det gudomliga ljuset med solen som sprider sitt närmast lyriska skimmer över horisonten. I olika perioder av hans liv anar vi hur han inspireras av skilda konstnärer och ideologer. I vissa bilder är uttrycket nästan monumentalt och i andra ser man de kubistiska dragen. Även koloriten förändras en del genom åren där hans tidiga bilder t ex från Gotland är mer färgmättade än de senare från Egypten som antar en mer pastell nyans.



Ivan Augéli, Gotländskt landskap

I sina många resor bl.a. till orienten studerade han andra religioner och konverterar i slutet av 1800-talet till islam. Genom hela sitt liv har Aguéli problem med sin hörsel vilket bidrog till en hel del svårigheter. Då han 1917 i Barcelona, råkade ut för en järnvägsolycka med dödlig utgång hävdas det av en del att hans dövhet ska ha bidragit till detta. Niclas problematiserar denna teori och ger oss andra möjliga orsaker till hans död som aldrig blev riktigt utträdde.



Ivan Augéli, Stockholmsutsikt

Synnerligen uppfylld av föreläsningens intressanta innehåll och charmanta framförande reser jag mig från min utsiktsplats i hörnet för att lyssna till publikens gillande.

Vi vill tacka Niclas Franzén för en lysande föreläsning med stor inlevelse och goda insikter i konstnärens liv och konstnärskap.